

Безбумажный обмен данными и документами при трансграничной перевозке конкретных грузов между Евразийским экономическим союзом и Европейским союзом

Г-н А. Стогов Константин

31.12.2021

Замечание: настоящий доклад подготовлен г-ном Константином Стоговым, консультантом ЕЭК ООН в рамках работы по торговле и транспортной взаимосвязанности в условиях пандемии. Мнения, содержащиеся в настоящем документе, являются мнениями автора и не обязательно отражают позицию ЕЭК ООН.

Содержание

<i>Глава 1. Возможности и преимущества использования Эталонной модели данных мультимодальных перевозок СЕФАКТ ООН (MMT RDM) и эквивалентов электронных документов на примере мультимодальной поставки товаров.</i>	5
1.1. Определение пилотной зоны: мультимодальная поставка товара из Европейского союза в Москву через Калининград	5
1.2. Описание комплекта товаросопроводительных документов (ТСД) на мультимодальную перевозку	6
1.3. Описание международных регуляторных требований и нормативных правовых актов ЕАЭС и России, которые регулируют пилотную поставку.	8
1.4. Сопоставление имеющихся бумажных документов по партии с имеющимися эквивалентами документов, для данного пилотного проекта с использованием MMT RDM	12
1.5. Возможности и преимущества использования Эталонной модели данных мультимодальных перевозок СЕФАКТ ООН (MMT RDM).....	13
<i>Глава 2. Электронные документы и системы обмена данными используются в мультимодальных перевозках участниками цепочки поставок на основе конкретного продукта.</i>	14
2.1 Анализ имеющихся информационных систем и электронных версий документов у участников цепи поставок в пилотном проекте.	14
2.2. Анализ имеющихся решений и модели данных у государственных органов, которые являются участниками цепи поставок в пилотном проекте.	16
<i>Глава 3. Картирование (нахождение соответствия) данных от конкретных документов, разрабатываемых и используемых в пилотном проекте, к эталонным моделям данных СЕФАКТ ООН (в частности, ЭМД ММП) и модели данных Федеральной таможенной службы</i>	18
3.1. Картирование данных из В2В документов для транзитной декларации	18
<i>Глава 4. Выводы и рекомендации по результатам проведенного анализа</i>	19
<i>Глава 5. Концепция конвертера данных для безбумажного трансграничного информационного обмена</i>	22

<i>Глава 6. Разработка эквивалентов электронных документов (XML-схем и, по возможности, спецификаций API JSON) для выбранных документов и обмена данными, приведенных в соответствие с MMT RDM и EOMI.....</i>	<i>26</i>
6.1. Пилотный проект по внедрению электронной международной транспортной накладной для автомобильного транспорта e-CMR между Российской Федерацией и Республикой Беларусь.	26
6.2. Проведение экспериментальной перевозки грузов железнодорожным транспортом в контейнерах по маршруту между терминально-логистическими центрами «Восток-Запад» (Калининградская область, железнодорожная станция Черняховск) и «Белый Раст» (Московская область, железнодорожная станция Белый Раст) с использованием электронных данных перевозки и цифровых сервисов	28
<i>ПРИЛОЖЕНИЯ.....</i>	<i>30</i>

Abstract

In the context of the recovery from the COVID-19 pandemic and the general direction of building back better this project aims to develop and practically test paperless data and document exchange in the cross-border transport of specific goods between the Eurasian Economic Union and the European Union.

Focusing on a specific pilot case of multimodal delivery of goods author of this study conducted research and offered practical recommendations how to align used by different participants in the supply chain in their IT systems to the UN/CEFACT standards and Multimodal Transport Reference Data Model, allowing for a seamless exchange of electronic data and documents (B2B exchange), as well as developing electronic B2G documents for submission to regulatory authorities.

Main results of the study:

1. Based on a specific example of exports/imports of specific goods, demonstrated the opportunities and benefits of using the UN/CEFACT Multimodal Transport Reference Data Model (MMT RDM).

2. Explored what electronic documents and data exchange systems are used in multimodal transport by participants in the supply chain, based on a particular product. Examined on what data model the existing electronic document systems are built.

3. Carried out data mapping between the standards for electronic data and documents recommended by UN/CEFACT and electronic documents used by participants in the supply chain in their IT systems.

4. Carried out data mapping from the specific documents to be developed and used in the pilot project to the reference data models of UN/CEFACT (notably, the MMT RDM) and the data model of the Eurasian Economic Union (EOMI – the Eurasian open integration model, used in the EAEU for B2G electronic document exchange).

5. Suggested ways and recommendations to provide seamless B2B and B2G data and document exchange based on a data converter using the harmonized and standardized UN/CEFACT data model.

Глава 1. Возможности и преимущества использования Эталонной модели данных мультимодальных перевозок СЕФАКТ ООН (MMT RDM) и эквивалентов электронных документов на примере мультимодальной поставки товаров.

1.1. Определение пилотной зоны: мультимодальная поставка товара из Европейского союза в Москву через Калининград

Рассмотрим выбранную пилотную зону.

Данная зона включает в себя

1. Маршрут доставки товарной партии (товар – полиэтилентерефталат) автомобильным транспортом из Италии по территории Европейского Союза в Калининградскую область Российской Федерации.

Не позднее, чем за 2 часа до прибытия товарной партии на таможенную территорию ЕАЭС (Калининградская область), в таможенные органы необходимо подать предварительную информацию (см. приложение № 1). По факту прибытия транспортного средства на границу подается таможенная транзитная декларация (см. приложение № 2) для помещения товаров под таможенную процедуру таможенного транзита и товар. После этого товар под таможенной процедурой транзита направляется в Калининград, где товар размещается в зоне таможенного контроля, в которой завершается таможенная процедура транзита и осуществляется подача декларации на товары (см. приложение № 3) для помещения товаров под таможенную процедуру выпуска для внутреннего потребления.

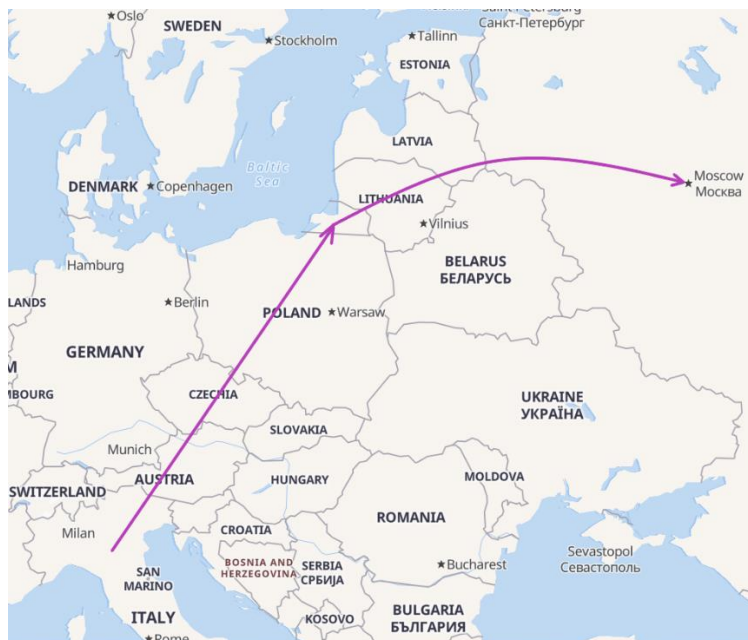
2. Маршрут доставки товарной партии железнодорожным транспортом из Калининградской области на терминал Белый Раст (Москва) по территории ЕС.

Контейнер с выпущенными под процедуру внутреннего потребления товарами перегружается на железнодорожный транспорт для отправки его на станцию Белый Раст под таможенной процедурой таможенного калининградского транзита. Таможенная процедура калининградского транзита предназначена для перемещения под таможенным контролем товаров ЕАЭС из/в Калининградской области Российской Федерации на остальную территорию Российской Федерации через территорию третьих стран. Калининградский транзит открывается таможенными органами от станции вывоза товаров ЕАЭС с таможенной территории Российской Федерации до станции ввоза товаров ЕАЭС на территорию Российской Федерации. Аналогично прибытию товаров в Калининградскую область из Евросоюза, до прибытия товаров под процедурой калининградского транзита на таможенную территорию ЕАЭС из стран Прибалтики, также требуется осуществить подачу предварительной информации в таможенные органы. На станции ввоза товаров ЕАЭС на территорию Российской Федерации (станция Себеж, Октябрьской железной дороги ОАО «РЖД») таможенная процедура калининградского транзита таможенными органами завершается и контейнер

отправляется до станции назначения Белый Раст (Московской железной дороги ОАО «РЖД»).

На ТЛЦ «Белый Раст» контейнер с товаром перегружают на автомобильный транспорт для осуществления доставки на «последней миле» по адресу грузополучателя.

Рисунок 1: Карта маршрута пилотного проекта



Источник: авторы

1.2. Описание комплекта товаросопроводительных документов (ТСД) на мультимодальную перевозку

Для осуществления транспортировки товаров по вышеуказанному маршруту требуется подготовка комплекта транспортных и товаросопроводительных документов.

При отгрузке товаров независимо от типа товара, продавец готовит коммерческий инвойс и упаковочный лист.

Коммерческий инвойс (см. приложение №4), как правило, содержит перечень товаров и услуг, их количество и цену, по которой они поставляются покупателю, формальные особенности товара (артикулы, коды товарных номенклатур), условия поставки, налоговые сборы, предоставляемые скидки и сведения об отправителе и получателе товаров.

В упаковочном листе (см. приложение № 5) указывают важные сведения о содержании упаковки и ее характеристиках. Сюда входит описание транспортной упаковки, количество штучного товара в каждой коробке, дополнительные единицы измерения товаров, вес нетто и вес брутто товара и т.д. Проще говоря, упаковочный лист помогает получателю и контролирующим перемещение товаров таможенным органам не вскрывая упаковку узнать, что и в каком количестве в ней содержится.

Также к товарной партии могут прилагаться и другие документы. Перечень этих документов будет зависеть от типа товара, применяемых к нему тарифных и нетарифных мер регулирования его ввоза на таможенную территорию Российской Федерации, его назначения и т.д.

Перевозчик для приема товаров к перевозке оформляет транспортную накладную CMR (см. приложение № 7).

Далее, как и было описано выше, не позднее, чем за 2 часа до прибытия автомобильного транспорта с товаром в Калининградскую область, осуществляется подача в таможенные органы пограничного пункта пропуска предварительной информации о товарной партии.

После прибытия транспортного средства в пункт пропуска на границе, открывается таможенная процедура таможенного транзита до Калининграда. При заявлении в таможенные органы таможенной процедуры транзита в таможенный орган вместе с транзитной декларацией представляются следующие документы:

- Документы, подтверждающие полномочия лица, подающего транзитную декларацию, например свидетельство таможенного представителя, доверенность на декларанта. (см. приложение № 6)
- паспорт декларанта;
- автотранспортная накладная CMR (см. приложение № 7);
- коммерческий инвойс;
- упаковочный лист;
- Свидетельство о допуске транспортного средства международной перевозки к перевозке товаров под таможенными пломбами и печатями; (см. приложение № 8)
- Иные документы в зависимости от типа товара (фитосанитарный сертификат, лицензия на ввоз продукции военного назначения, ветеринарный сертификат, сертификат качества и др.).

После открытия процедуры таможенного транзита товар направляется в Калининград, где размещается на складе временного хранения, после чего осуществляется подача декларации на товары для помещения товаров под таможенную процедуру выпуска для внутреннего потребления.

Вместе с декларацией на товары представляются следующие документы:

- документы, подтверждающие полномочия лица, подающего декларацию на товары;
- паспорт декларанта;
- контракт;
- приложения к контракту;
- коммерческий инвойс;
- автотранспортная накладная CMR;
- упаковочный лист;
- счет на оплату товара (если оплата осуществляется до подачи декларации на товары);

- счет за перевозку (если оплата осуществляется до подачи декларации на товары);
- транспортный договор;
- счет за страховку (если товар страхуется)
- разрешительные документы (декларация о соответствии, сертификат соответствия, свидетельство о государственной регистрации продукции);
- Иные документы в зависимости от типа товара.

Для осуществления указанных выше таможенных процедур требуется иметь максимальный комплект транспортных и товаросопроводительных документов. Для последующей перевозки контейнера из Калининградской области на ТЛЦ «Белый Раст» железнодорожным транспортом будет оформлена железнодорожная накладная СМГС, которая представляется в таможенные органы в комплекте с другими товаросопроводительными документами для помещения товаров под таможенную процедуру калининградского транзита.

1.3. Описание международных регуляторных требований и нормативных правовых актов ЕАЭС и России, которые регулируют пилотную поставку.

Нормативно-правовые акты, регулирующие пилотную поставку:

(а) - "Международная конвенция об упрощении и гармонизации таможенных процедур" (совершено в Киото 18.05.1973) (в ред. Протокола от 26.06.1999);

Данная конвенция преследует своей целью упрощение международной торговли, при этом сохраняя эффективность таможенного контроля.

Конвенция преследует следующие цели:

- осуществление программ, направленных на постоянное совершенствование и повышение эффективности таможенных правил и процедур;
- предсказуемость, последовательность и открытость при применении таможенных правил и процедур;
- предоставление заинтересованным сторонам всей необходимой информации, относительно законов, нормативных правовых и административных актов по таможенному делу, таможенных правил и процедур;
- применение современных методов работы, таких как контроль на основе управления рисками и методов аудита и максимальное практическое использование информационных технологий;
- сотрудничество с другими национальными органами власти, таможенными службами других государств и торговыми сообществами, во всех случаях, где это необходимо;

- внедрение соответствующих международных стандартов;
- обеспечение беспрепятственного доступа заинтересованных сторон к процедурам рассмотрения в административном и судебном порядке.

Конвенция не содержит требований к составу элементов данных, однако вносит существенный вклад в развитие электронных форм взаимодействия участников ВЭД и таможенных органов, так как предусматривает положения об использовании современных технологий во всех таможенных операциях, где это возможно.

(б) - "Соглашение о международном железнодорожном грузовом сообщении (СМГС)" (с изм. и доп. на 01.07.2021) (вместе с "Правилами перевозок грузов", "Правилами перевозок опасных грузов", "Техническими условиями размещения и крепления грузов", "Правилами перевозки вагона, не принадлежащего перевозчику, как транспортного средства");

В соглашении устанавливается порядок приема грузов к перевозке и выдаче его получателю, порядок заключения договора перевозки, коммерческие реквизиты железнодорожной накладной, сроки доставки груза, правила перевозки грузов на особых условиях (длинномерные, опасные, химические, тяжеловесные, скоропортящиеся, живность).

Накладная СМГС основывается на статье 6 § 11 СМГС и статье 7 § 15 СМГС. В руководстве по накладной ЦИМ/СМГС (приложение 6 к СМГС по состоянию на 1 июля 2021 года) содержатся положения об использовании электронной накладной СМГС¹.

(в) - "Конвенция о договоре международной дорожной перевозки грузов (КДПГ)" (Заключена в г. Женеве 19.05.1956) (Вступила в силу для СССР 01.12.1983) (с изм. от 05.07.1978);

Конвенция предусматривает, что договор перевозки груза автотранспортом должен быть подтверждён накладной на перевозку груза - CMR. Накладная CMR выдаётся в трёх экземплярах: первый экземпляр вручается отправителю, второй-прилагается к товарам, третий — остаётся у перевозчика. Накладная не является оборотным и товарораспорядительным документом.

В феврале 2008 года Конвенция о договоре международной дорожной перевозки грузов была дополнена протоколом, который предлагал электронное управление CMR посредством e-CMR. Данный протокол вступил в силу 5 июня 2011 года². Протокол обеспечил возможность оцифровки трансграничной перевозки грузов автомобильным транспортом. Особенностью Протокола по eCMR является то, что он не предусматривает единую систему выдачи и контроля электронных накладных в том виде, как это делается в системе eTIR.

¹Руководство по накладной ЦИМ/СМГС (приложение 6 к СМГС по состоянию на 1 июля 2021 года)// <https://company.rzd.ru/ru/9353/page/105104?id=1782>

² <https://www.iru.org/ru/innovation/e-cmr>

(г) - "Таможенный кодекс Евразийского экономического союза" (ред. от 29.05.2019) (приложение N 1 к Договору о Таможенном кодексе Евразийского экономического союза);

Таможенный кодекс регулирует отношения, возникающие в связи с перемещением товаров через таможенную границу Евразийского экономического союза.

Таможенный кодекс ЕАЭС заложил широкую основу для внедрения информационных технологий в таможенные органы и обеспечение информационного взаимодействия с участниками ВЭД. Так, документ закрепляет важные принципы «единого окна» - однократность представление документов и межведомственное информационное взаимодействие. Также Таможенный кодекс предусматривает возможность совершения таможенных операций без участия должностных лиц таможенных органов, что позволяет внедрять технологии автоматической регистрации декларации на товары и автоматического выпуска товаров.

(д) - Приказ Минфина России от 30.08.2016 N 144н "Об утверждении Порядка использования Единой автоматизированной информационной системы таможенных органов при таможенном контроле, таможенном декларировании и выпуске (отказе в выпуске) товаров, помещаемых под таможенную процедуру таможенного транзита, в электронной форме" (Зарегистрировано в Минюсте России 16.12.2016 N 44758);

Как следует из названия документа, он содержит порядок использования Единой автоматизированной информационной системы таможенных органов (Далее – ЕАИС ТО).

ЕАИС ТО – обеспечивает потребности таможенных органов во внутриведомственном и межведомственном информационном обмене. ЕАИС ТО содержит в себе совокупность ведомственных информационных систем, сервисов, шину данных, инфраструктуру хранения и передачи данных.

Таможенное декларирование товаров в Российской Федерации осуществляется в электронной форме через интернет благодаря сервису, который доступен в личном кабинете участника ВЭД, а также интеграции с программными продуктами, которые используют декларанты.

ФТС России публикует и ведет модель данных, которая содержит описание форматов и структур всех электронных документов, необходимых для декларирования товаров.

(е) - Федеральный закон "О таможенном регулировании в Российской Федерации и о внесении изменений в отдельные законодательные акты Российской Федерации" от 03.08.2018 N 289-ФЗ (последняя редакция);

Целями настоящего Федерального закона являются:

1) обеспечение выполнения международных договоров Российской Федерации и иных актов, составляющих право Евразийского экономического союза (далее - Союз);

2) обеспечение экономической безопасности Российской Федерации при осуществлении внешней торговли товарами;

3) обеспечение соблюдения прав и законных интересов лиц, осуществляющих деятельность, связанную с ввозом товаров в Российскую Федерацию и вывозом товаров из Российской Федерации, лиц, осуществляющих деятельность в сфере таможенного дела, а также иных лиц, реализующих права владения, пользования и распоряжения товарами, ввезенными в Российскую Федерацию, и товарами, вывозимыми из Российской Федерации;

4) создание условий для развития внешнеэкономической деятельности и внешнеторговой деятельности, таможенной инфраструктуры.

Вышеуказанный федеральный закон является дополнением к Таможенному кодексу ЕАЭС и необходим, чтобы урегулировать положения таможенного законодательства, которые отнесены на национальный уровень. В частности в данном законе содержатся положения о поддержании и развитии ЕАИС ТО.

(ж) - Приказ ФТС России от 18.03.2019 № 444 "Об утверждении Порядка совершения таможенных операций при помещении товаров на склад временного хранения и иные места временного хранения, при хранении и выдаче товаров, Порядка регистрации документов, представленных для помещения товаров на временное хранение и выдачи подтверждения о регистрации документов, Порядка выдачи (отказа в выдаче) разрешения на проведение операций, указанных в пункте 2 статьи 102 Таможенного кодекса Евразийского экономического союза, определении Условий и Порядка выдачи (отмены) разрешения на временное хранение товаров в иных местах, Способа предоставления отчетности владельцами складов временного хранения и лицами, получившими разрешение на временное хранение в местах временного хранения товаров, форм отчетов, порядка их заполнения, а также порядка и сроков представления отчетности".

Данный приказ устанавливает порядок совершения таможенных операций при помещении товаров на склад временного хранения.

Таможенные органы и владельцы складов временного хранения находятся в постоянном информационном обмене за счет использования специального программного обеспечения, которое увязано с ЕАИС ТО. Информация о размещенных товарах на СВХ передается в таможенные органы по электронным каналам, в обратную сторону передается информация о выпущенных таможенными органами товаров.

(з) - Приказ Минтранса России от 07.12.2016 N 374 "Об утверждении Правил приема грузов, порожних грузовых вагонов к перевозке железнодорожным транспортом" (Зарегистрировано в Минюсте России 21.03.2017 N 46054)

Данный приказ утверждает правила приема грузов, порожних грузовых вагонов к перевозке железнодорожным транспортом.

Данный приказ не содержит в себе положений по оцифровке бизнес-процессов.

1.4. Сопоставление имеющихся бумажных документов по партии с имеющимися эквивалентами документов, для данного пилотного проекта с использованием MMT RDM

Таблица 1: Сопоставление товаросопроводительных документов по партии с имеющимися эквивалентами документов, для данного пилотного проекта с использованием MMT RDM

Наименование документа, используемого для международной перевозки	Ссылка на разработанные эквиваленты в MMT RDM
CMR	На сайте СЕФАКТ ООН имеется маппинг документа: https://unttc.org/documents/ecmr-standard-package
Ж/д накладная ЦИМ/СМГС	Имеется аналог электронного документа, рекомендованный СЕФАКТ ООН: https://unttc.org/documents/smgs-consignment-note-standard-package
Коммерческий инвойс	На сайте СЕФАКТ ООН имеется маппинг документа: https://unttc.org/documents/standardized-dataset-aligned-international-standards-and-uncedfact-reference-data-models
Упаковочный лист	На сайте СЕФАКТ ООН имеется маппинг документа: https://unttc.org/documents/standardized-dataset-aligned-international-standards-and-uncedfact-reference-data-models
Свидетельство о допущении транспортного средства международной перевозки к перевозке товаров под таможенными пломбами и печатями	Документ отсутствует на сайте СЕФАКТ ООН
Контракт	Документ отсутствует на сайте СЕФАКТ ООН
Счет на оплату (страховки, перевозки)	Документ отсутствует на сайте СЕФАКТ ООН
Транспортный договор	Документ отсутствует на сайте СЕФАКТ ООН

Источник: авторы

Можно сделать вывод, что не все товаросопроводительные документы имеют рекомендованные СЕФАКТ ООН эквиваленты. При этом, ключевые транспортные документы (СМР, ЖД накладная, инвойс и упаковочный лист) уже предусмотрены, что позволяет реализовывать электронный информационный обмен между участниками международной перевозки.

1.5. Возможности и преимущества использования Эталонной модели данных мультимодальных перевозок СЕФАКТ ООН (ММТ RDM)

Использование эталонных моделей данных позволяет стандартизировать требования к данным, а также закрепить определения и форматы представления данных, используемых бизнес-сообществом. Четкие определения позволяют с большей точностью распознавать типы элементов данных. Понятный формат представления и эталонная структура обмена данными способствуют предоставлению точных данных. Они помогают использовать более качественные данные в рамках бизнес-процессов и снижают риск ошибок, сокращая также затраты и задержки. Они обеспечивают совместимость данных и делают возможной взаимоприменимость (interoperability) данных разных участников, что дополнительно способствует упрощению процедур торговли.

Также эталонная модель данных способствует упрощению и согласованию семантического значения торговых данных (их наименований, определений и кодификации) и соответствует требованиям структур обмена данными в стандартном формате, что может значительно способствовать сокращению сроков проведения международных торговых сделок и связанных с ними затрат. Унификация порядка обмена торговыми данными и приведение формата их представления в соответствие с международными стандартами гарантирует совместимость данных и предупреждает несостыковки в рабочих процессах различных участников международной торговли.

Помимо этого, эталонная модель данных дополняет среду «единого окна», при консолидации информации в „единое окно“, путем создания структур обмена деловой информацией в стандартном формате, которые могут обеспечивать выполнение всех регулятивных требований к импорту, экспорту и транзиту, и при этом предотвращает избыточность данных и дублирование процессов регистрации и обмена информацией.

Эталонная модель данных содержит примеры унифицированных экспортных документов, что упрощает подготовку документов путём их унификации.

Необходимо отметить, что эталонная модель данных имеет иерархическую организацию. Благодаря такой иерархической организации можно использовать подход, при котором обмен данными определяется процессом (или событием), при этом нет необходимости рассматривать информацию только в контексте обмена данными на бумажных носителях.

Для описания элемента данных эталонной модели данных СЕФАКТ ООН может использоваться сегмент перечня кодов СЕФАКТ ООН. Использование существующих перечней стандартных кодов позволяет при реализации стандартов СЕФАКТ ООН избежать отображения разных кодов из разных перечней кодов, обозначающих один и тот же элемент данных. Подгруппы перечней кодов публикуются в качестве неограниченных и ограниченных перечней кодов.

Эталонная модель данных может служить основой для разработки систем обмена данными. В ней изложен семантический стандарт (определения данных), который разработчики программ в области обмена торговой информацией могут взять за основу при разработке новых информационных систем. Если все применяемые в производственно-сбытовой цепочке информационные системы используют один и тот же набор стандартизованных критериев данных и семантических правил, они могут единообразно распознавать передаваемые данные и автоматически обрабатывать их для достижения намеченных задач бизнес-процессов.

Глава 2. Электронные документы и системы обмена данными используются в мультимодальных перевозках участниками цепочки поставок на основе конкретного продукта.

2.1 Анализ имеющихся информационных систем и электронных версий документов у участников цепи поставок в пилотном проекте.

Таблица 2: Информационные системы, которые используют участники ВЭД для автоматизации своей работы

Участники от бизнеса	Средства автоматизации работы
Отправитель	ERP-система; CRM-система; Средства работы с документами (Microsoft office); Электронная почта; Мессенджеры.
Перевозчик	Электронная почта; Средства работы с документами (Microsoft office); Мессенджеры;
Экспедитор	ERP-система; CRM-система;

	Средства работы с документами (Microsoft office); Электронная почта; Мессенджеры
СВХ	ERP-система; Электронная почта; Средства работы с документами (Microsoft office); Мессенджеры
Таможенный представитель	ERP-система; CRM-система; Личный кабинет ФТС России; Программы для подачи таможенных деклараций (Альта ГТД, ВЭД-Декларант, АСПТД «Декларант», Контур.Декларант и др.) Средства работы с документами (Microsoft office); Электронная почта; Мессенджеры
Получатель	ERP-система; CRM-система Средства работы с документами (Microsoft office); Электронная почта; Мессенджеры.

Источник: авторы

Отдельно следует отметить, что отправители, получатели, перевозчики и экспедиторы чаще всего используют минимум средств автоматизации своей деятельности. Как правило, это: электронная почта, мессенджеры и средство работы с документами.

В отдельных крупных компаниях реализованы ERP-системы, то есть корпоративная информационная система, предназначенная для автоматизации учёта и управления. В числе модулей подобных систем имеются модули отвечающие за оперативный учет движения транспортных средств, маршрутов движения, тарифов и др. Другим модулем, который стоит упомянуть является модуль оперативного учета товаров на складе временного хранения на терминалах. Помимо этого, многие компании реализовали CRM-системы, которые позволяют автоматизировать взаимодействие с клиентами, наладить систему оповещения о нахождении товарной партии и ее статусе. Однако подобные системы наряду с электронной почтой предполагают обмен сканированными или pdf копиями документов, нежели полноценный информационный обмен сообщениями.

2.2. Анализ имеющихся решений и модели данных у государственных органов, которые являются участниками цепи поставок в пилотном проекте.

Таблица 3: Информационные системы, которые используют участники ВЭД для автоматизации своей работы

Наименование государственного органа	Средства автоматизации работы
Пограничная служба ФСБ России	Ведомственная электронная почта; Система межведомственного электронного взаимодействия; Система электронного документооборота; Подсистема автоматизированного контроля машиносчитываемых паспортно-визовых документов (ПАК МСПВ, АИС «Каскад»); АИС «Поток»; и др.
ФТС России	Ведомственная электронная почта; Система межведомственного электронного взаимодействия; Система электронного документооборота; Единая интегрированная информационная сеть таможенных органов: АПС «Пункт пропуска» КПС «Транзитные операции» КПС «Постконтроль»; «АИСТ-М»; «АСТО-Анализ» и др.
Ространснадзор	Ведомственная электронная почта; Система межведомственного электронного взаимодействия; Система электронного документооборота; ЕАИС Ространснадзора; АС «Мониторинг»; И др.

Источник: авторы

Единая автоматизированная информационная система (ЕАИС) таможенных органов является защищенной территориально-распределенной информационной системой таможенных органов Российской Федерации. Функциями ЕАИС является автоматизация деятельности таможенных органов, осуществление аналитической поддержки должностных лиц. ЕАИС объединяет все таможенные органы Российской Федерации в единую информационную систему³.

Доступ к ресурсам ЕАИС предоставляется исключительно должностным лицам таможенных органов и организаций, подведомственных ФТС России. Осуществление информационного взаимодействия с заинтересованными лицами и органами государственной власти и иными информационными системами сервисами ЕАИС осуществляется посредством Автоматизированной системы внешнего доступа таможенных органов.

Реализация информационного взаимодействия с участниками ВЭД осуществляется⁴:

- с использованием электронных документов средствами Личного кабинета участника ВЭД;
- с использованием информационных систем, предназначенных для представления участниками внешнеэкономической деятельности сведений таможенным органам в электронной форме использованием информационно-вычислительных сетей общего пользования (включая международную ассоциацию сетей Интернет) – регламентирован приказом ФТС России от 24 января 2008 г. № 52 «О внедрении информационной технологии представления таможенным органам сведений в электронной форме для целей таможенного оформления товаров, в том числе с использованием международной ассоциации сетей «Интернет».

Все действия должностных лиц таможенных органов и организаций, участвующих во внешнеэкономической деятельности, завершаются оформлением электронного документа, имеющего юридическую значимость. При направлении электронных документов в таможенные органы используется усиленная квалифицированная электронная подпись. В соответствии со статьей 6 Федерального закона Российской Федерации № 63-ФЗ «Об электронной подписи» электронный документ, подписанный усиленной квалифицированной электронной подписью равнозначен

³ <https://customs.gov.ru/gosudarstvennye-informacionnye-sis/opisanie-uslovij-i-poryadka-dostupa>

⁴ <https://customs.gov.ru/gosudarstvennye-informacionnye-sis/opisanie-uslovij-i-poryadka-dostupa>

документу на бумажном носителе, с подписью уполномоченного лица и печатью.

ФТС России производится безвозмездная выдача сертификатов ключей проверки электронной подписи (Сертификатов). В соответствии с приказом ФТС России от 25 октября 2011 г. № 2187 «Об утверждении Положения об использовании участниками внешнеэкономической деятельности и лицами, осуществляющими деятельность в сфере таможенного дела, средств электронной подписи при реализации информационного взаимодействия с таможенными органами Российской Федерации».

Таможенные органы России подключены к Системе межведомственного электронного взаимодействия (СМЭВ). СМЭВ представляет собой федеральную государственную информационную систему, включающую информационные базы данных, в том числе содержащие сведения об используемых органами и организациями программных и технических средствах, обеспечивающих возможность доступа через систему взаимодействия к их информационным системам, о программных и технических средствах, обеспечивающих единый документированный способ взаимодействия информационных систем органов и организаций посредством технологии очередей электронных сообщений, обеспечивающей взаимодействие программ в асинхронном режиме, не требующей установки между ними прямой связи и гарантирующей получение передаваемых электронных сообщений, и сведения об истории движения в системе взаимодействия электронных сообщений, а также программные и технические средства, обеспечивающие взаимодействие⁵.

Глава 3. Картирование (нахождение соответствия) данных от конкретных документов, разрабатываемых и используемых в пилотном проекте, к эталонным моделям данных СЕФАКТ ООН (в частности, ЭМД ММП) и модели данных Федеральной таможенной службы

3.1. Картирование данных из В2В документов для транзитной декларации

В работе выполнено определение соответствия информации между данными (маппинг) бумажных транспортных и товаросопроводительных документов пилотной международной мультимодальной перевозки товаров, эталонной моделью данных СЕФАКТ ООН (в частности, RDM ММТ) и альбомом форматов электронных форм документов Федеральной

⁵ Система межведомственного электронного взаимодействия
<https://digital.gov.ru/ru/activity/directions/49/>

таможенной службы, применяемом для электронного взаимодействия перевозчиков и декларантов таможенных процедур с информационной системой Федеральной таможенной службы.

Целью проведения маппинга является изучение, на примере «бумажных» транспортных и товаросопроводительных документов конкретной пилотной грузовой международной перевозки, практической технической возможности использования эталонной модели данных для мультимодальных международных перевозок СЕФАКТ ООН (в частности, ЭМД ММП) для формирования электронных данных пилотной перевозки и, последующего их использования для совершения таможенных операций и процедур в электронном виде в соответствии с требованиями нормативных актов Евразийского экономического союза (далее – ЕАЭС) и ФТС России.

Результаты маппинга данных из В2В документов для преобразования их из одной формы в другую и формирования электронных данных модели данных СЕФАКТ ООН (в частности, ЭМД ММП), формирования электронных документов для целей предварительного информирования таможенных органов Российской Федерации и электронного декларирования таможенной процедуры таможенного транзита, представлены в приложении.

В таблице сведены вместе данные из бумажных транспортных и товаросопроводительных документов пилотной перевозки, эталонной модели данных СЕФАКТ ООН (в частности, ЭМД ММП) и электронных документов Альбома форматов электронных форм документов ФТС России. Из-за ограниченности ресурсов, времени и множества задач в маппинге не использовались и не анализировались данные других сабсетов эталонной модели данных СЕФАКТ ООН, в частности SCM RDM. В работе при сопоставлении данных рассматривались только те данные, которые таможенными органами определены как **обязательные** для представления в таможенные органы.

В приложенной таблице результатов маппинга данных, шрифтом красного цвета выделены сведения и данные, требуемые к представлению в таможенные органы Российской Федерации, но отсутствующие в модели данных СЕФАКТ ООН (в частности, ЭМД ММП) или в бумажных транспортных и товаросопроводительных документах.

Глава 4. Выводы и рекомендации по результатам проведенного анализа

Выводы по результатам маппинга данных:

1. Материалы СЕФАКТ ООН, размещенные на сайте <https://unece.org/trade/uncefact>, довольно сложны для понимания и применения даже практикующими разработчиками информационных логистических систем. Требуют дополнительные знания и компетенции.

2. Применяемый ФТС России Альбом форматов электронных форм документов не гармонизирован с ЭМД ММП СЕФАКТ ООН. Элементов данных, описанных в ЭМД ММП недостаточно для полноценного формирования электронных документов для представления их в ФТС России.

3. Альбом форматов электронных форм документов ФТС России исторически имеет высокую связанность данных: почти каждый документ содержит в себе ссылки на идентификационные данные других документов. Кроме того, электронные транспортные документы сильно связаны с коммерческими, повторяют из них большие фрагменты как данных, так и структуры. То есть упоминаются конкретные реквизиты документов, привязанные к конкретной форме прототипа бумажного документа.

Модель данных СЕФАКТ ООН создана на принципах электронного обмена данными, с возможностью повторного использования различными участниками информационного обмена, и имеет более широкое применение. Поэтому элементы данных менее связаны и не ссылаются друг на друга.

5. Таможенные органы России при внедрении электронного таможенного декларирования товаров сохранили документальный подход: таможенные инспекторы осуществляют контроль электронного документа, хотят видеть печатную форму электронного документа, а не использовать набор электронных данных о товарной партии. Документальный подход ФТС России диктует очень строгую структуру данных, в которой каждая сущность имеет строгое подчинение в рамках иерархии. Несмотря на то, что такой подход неудобен для автоматизации, он, по всей видимости, применяется для того, чтобы сохранить подобие электронных документов бумажным. Из-за этого электронные документы содержат множество повторений, дублирований информации.

5. В бумажных документах, предоставленных в рамках пилотного эксперимента, отсутствуют сведения о начисленных к уплате налогах и предоставленных скидках. Вся группа сведений о стоимостях, налогах и скидках является необходимой для заявления таможенных процедур и определения таможенной стоимости товарной партии. Сведения в ней взаимосвязаны и некоторые суммы можно получить расчетным путем, но для полноты сведений однозначно нужно знать общую сумму скидки и общую сумму налоговых сборов для каждого инвойса товарной партии. Этих элементов данных в ЭМД ММП нет.

8. В ЭМД ММП нет элемента данных – «название документа». ЭМД ММП СЕФАКТ ООН не «документальная». Альбом форматов ФТС России электронный документ должен сопровождаться указанием не только его номера и даты, но и его названием, которое должно быть однозначно переведено на русский язык и совпадать (в оригинале) с бумажной формой документа.

9. Документы ФТС России опираются на справочник единиц измерений, установленный решением Евразийской экономической комиссией, причём не только на коды, но и на наименования (на русском

языке). Подходящий справочник, который можно гармонизировать со справочником, используемым ФТС России, нам найти не удалось.

11. В электронных документах требуется обязательное указание основных реквизитов юридических лиц, зарегистрированных на территории государства-члена ЕАЭС, для чего, по всей видимости, требуется организация ведение справочника реквизитов организаций.

12. Часть реквизитов электронных документов опирается на справочники и классификаторы (например, ТНВЭД ЕАЭС или код таможенного органа ЕАЭС). Данные реквизиты должны быть заполнены экспертом предметной области. В этой связи в настоящее время возможности полностью автоматической конвертации или заполнения документов упираются в необходимость участия эксперта.

13. Таможенными органами России используется классификатор кодов видов документов (Графа 44), для которого отсутствует аналог в модели данных СЕФАКТ ООН.

Рекомендации по итогам анализа:

1. Разработать методические рекомендации для разработчиков, примеры использования моделей СЕФАКТ ООН в практических случаях. Проводить семинары и тренинги в странах для популяризации практического применения стандартов СЕФАКТ ООН для электронного обмена данными.

2. Провести совместный семинар с участием Евразийской экономической комиссии, представителями таможенных органов государств-членов ЕАЭС, чтобы обсудить вопрос гармонизации модели данных СЕФАКТ ООН с применяемой моделью данных ЕАЭС и Альбомом форматов электронных форм документов ФТС России. Провести анализ обязательных и необязательных элементов в документах из Альбома форматов и при необходимости дополнить модель данных СЕФАКТ ООН новыми элементами.

3. Участникам информационного обмена необходимо переходить от документо-центристского подхода, на обмен наборами электронных данных. Большую роль в этом может сыграть Федеральная таможенная служба, пропагандируя такой подход в рамках развития Альбома форматов электронных документов ФТС России.

4. Модель данных СЕФАКТ ООН дополнить элементами данных в части сведений о налогах и скидках, необходимых для заявления таможенных процедур и определения таможенной стоимости товарной партии.

5. Требование рынка в том, чтобы предоставлять электронные документы со своими реквизитами. Поэтому необходимо добавить элементы в Модели данных СЕФАКТ ООН, которые позволят создавать форматы и структуры для электронных документов и их печатную формы (XLT-схемы).

6. Так как применение ЭП (ЭЦП) обязательно при взаимодействии бизнеса с государством (B2G) в странах ЕАЭС, то юридически значимый электронный документ должен быть подписан усиленной квалифицированной электронной подписью. При трансграничном информационном обмене электронными сообщениями для признания правомерности и корректности электронной подписи лица другого государства применяется механизм доверенной третьей стороны (ДТС). Применение механизма ДТС в ЕАЭС регламентировано Решением Коллегии Евразийской экономической комиссии (ЕЭК) от 27 сентября 2016 г. № 105. В настоящее время информационный блок электронной подписи и ДТС в форматах электронных сообщений СЕФАКТ ООН отсутствует. Необходимо дополнить международные форматы СЕФАКТ ООН блоками электронной подписи и ДТС.

7. Провести анализ справочников и классификаторов, используемых в ЕАЭС и ФТС России с целью установления соответствия и возможной гармонизации с аналогичными справочниками (code list) СЕФАКТ ООН.

8. Рассмотреть возможность включения в справочники СЕФАКТ ООН наименования элементов на русском языке (например, единицы измерений, виды упаковки и др.).

9. Разработать справочник типов реквизитов для организаций и физических лиц. Пример такого справочника предложен в рамках проекта (приложение 11).

10. В модели данных СЕФАКТ ООН разработать классификатор кодов и видов товаросопроводительных документов, которые используются участниками ВЭД и таможенными органами.

Глава 5. Концепция конвертера данных для безбумажного трансграничного информационного обмена

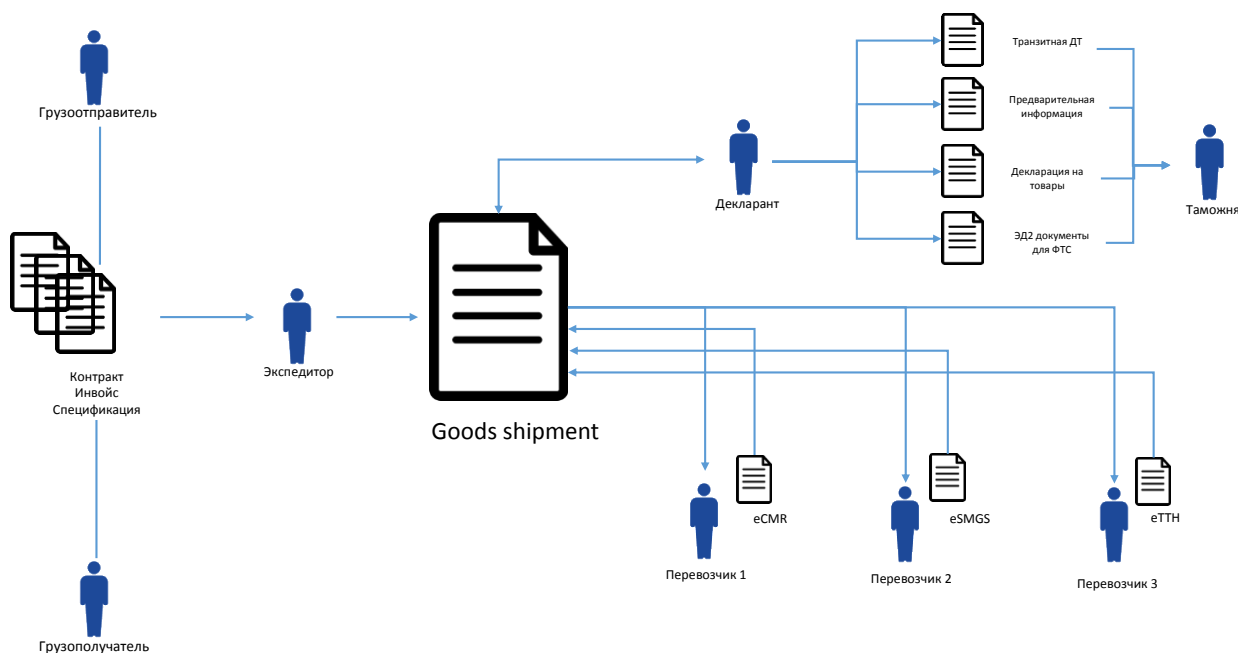
Как уже отмечалось выше в цепях поставок используется большое количество различных товаросопроводительных документов между деловыми партнерами и документов, которые представляются в государственные органы. В этих документах используются зачастую повторяющиеся данные. Участники внешнеэкономической деятельности не имеют возможности автоматизировано переносить данные из одного вида транспорта в другой, из одного вида транспорта в другой, и вынуждены многократно осуществлять ввод одних и тех же данных на разных этапах транспортной цепи и цепи поставок.

Информационные системы участников цепи поставок не интероперабельны между собой. Поэтому отсутствует возможность бесшовного обмена данными – бесперерывного обмена данными между видами транспорта и между секторами, что делает очень сложным использование данных и документов, полученных в электронном виде от других участников цепи поставок. Рекомендованные СЕФАКТ ООН новые стандарты в этой области пока не используются.

Применение различных стандартов выступает препятствием на пути движения данных в цепочках поставок товаров. Решением может стать создание конвертера данных. Это инструмент для автоматизированного преобразования структурированных данных из одного источника (документа) в другой, базирующихся на разных структурных моделях (например, товаросопроводительные документы в таможенную декларацию); или автоматизированного представления одного и того же документа (создание документа-эквивалента) в структурах различных моделей (например, транспортный документ, который используется бизнесом, в аналогичный транспортный документ, который требуется для предоставления в государственные органы).

В идеальной ситуации, изначально иностранный контрагент составляет документ в электронном виде согласно стандартам UN/CEFACT и передает другому контрагенту в России. Для использования для таможенного декларирования на территории Российской Федерации такие электронные товаросопроводительные документы посредством Конвертера данных, имеющегося в распоряжении российского декларанта, преобразуются в документы-эквиваленты в структурах модели данных Федеральной таможенной службы или Модели данных ЕАЭС. Помимо этого, данные, полученные из электронных TSDs, после конвертации могут напрямую использоваться для формирования электронной таможенной декларации и других документов для таможенных целей (рисунок 2).

Рисунок 2. Концепция конвертера данных для конвертации электронных документов из одной модели данных в другую



Конвертер данных выступает в качестве своеобразного переходника, моста для разно структурированных данных, позволяющего при сохранении различных моделей данных поддерживать быстрый перенос данных из одного формата в другой в цепочках поставок товаров.

Для сегодняшней российской модели для оцифровки товаросопроводительных документов целесообразным шагом развития и совершенствования явилось бы как использование Конвертера данных, так и полноценное подключение к унифицированному в рамках ЕАЭС решению в виде Евразийской открытой модели интеграции (ЕОМИ), и, в частности, переход на Евразийскую модель данных⁶.

При таком сценарии в ЕОМИ должны появиться форматы и структуры для В2В товаросопроводительных документов. Следовательно, Евразийская экономическая комиссия должна воспользоваться правом определять единые, унифицированные в рамках ЕАЭС требования к электронному виду документов (электронным документам)⁷, и предоставить участникам ВЭД необходимые структуры, желательно максимально гармонизированные со стандартами СЕФАКТ ООН.

Подобный запрос ощущается уже сейчас. В частности, в обмене информацией между российской и белорусской железными дорогами требуется соблюдать внутренние стандарты Федеральной таможенной службы. А это является одной из основных причин, почему иностранные грузоотправители, формирующие транзитные грузопотоки ЕАЭС, не могут оформить товаросопроводительные документы в электронном виде.

⁶ <https://eomi.eaeunion.org>

⁷ Пункт 11 приложения № 3 к Договору о Евразийском экономическом союзе от 29 мая 2014 года

Когда речь идет об информационных системах и документах государственных органов, необходимо согласиться с наличием объективных оснований для использования эталонных моделей данных, созданных на государственном уровне. Евразийская экономическая комиссия выполняет часть правительственных функций государств – членов ЕАЭС, следовательно ожидаемо, что таможенные органы будут использовать ЕОМИ. В этой связи модель Конвертер данных будет востребован. Этот вывод справедлив как для Российской Федерации, где информационные технологии самые передовые, так и в других государствах – членах ЕАЭС, где процессы цифровизации только начались.

Глава 6. Разработка эквивалентов электронных документов (XML-схем и, по возможности, спецификаций API JSON) для выбранных документов и обмена данными, приведенных в соответствие с ММТ RDM и EOMI.

Разработка электронных документов, xml-схем и спецификаций API JSON для обмена ими без приложения их к конкретным информационным системам, автоматизирующим и обслуживающим практически бизнес-процессы, представляется достаточно трудоемким и, возможно, мало востребованным в будущем.

Вместе с тем, стоит отметить опыт Автономной некоммерческой организации «Дирекция международных транспортных коридоров» (далее - АНО «ДМТК»), образованной Министерством транспорта Российской Федерации в области повышения эффективности использования международных транспортных коридоров, проходящих по территории Российской Федерации, за счет внедрения цифровых технологий и сервисов.

В соответствии с утвержденными планами АНО «ДМТК» сформирован перечень приоритетных цифровых пилотных проектов, с помощью которых прорабатывается единая стратегия развития международных транспортных коридоров:

- Проведение пилотного проекта между Российской Федерацией и Республикой Беларусь по применению электронной международной автотранспортной накладной e-CMR;

- Проведения экспериментальной перевозки грузов железнодорожным транспортом в контейнерах по маршруту между терминально-логистическими центрами «Восток-Запад» (Калининградская область, железнодорожная станция Черняховск) и «Белый Раст» (Московская область, железнодорожная станция Белый Раст) с использованием электронных данных перевозки и цифровых сервисов.

При проведении пилотных проектов АНО «ДМТК» прорабатывает правовые вопросы использования при грузовых перевозках по международным транспортным коридорам международных форматов электронных документов, и, в частности, форматов данных, гармонизированных со стандартами SEFACT ООН.

6.1. Пилотный проект по внедрению электронной международной транспортной накладной для автомобильного транспорта e-CMR между Российской Федерацией и Республикой Беларусь.

Проект e-CMR — это реализуемый в 2021-2022 г.г. международный двусторонний российско-белорусский пилотный проект, результаты которого в перспективе могут быть внедрены другими государствами-членами ЕАЭС. Его реализация соответствует требованиям пункта 4 Плана мероприятий ("дорожной карты") по реализации основных направлений и этапов реализации скоординированной (согласованной) транспортной политики государств – членов Евразийского экономического союза на 2021 – 2023 годы, утвержденного Распоряжением Евразийского межправительственного совета от 20 августа 2021 г. № 15.

Цели проекта e-CMR:

1. Разработка электронного формата сообщения для перехода от бумажного документа накладной CMR к электронному юридически значимому документу e-CMR на основе применения международного стандарта SEFACT ООН, что имеет главенствующее значение при принятии решения об использовании протестированного в рамках пилотного проекта электронного сообщения и бизнес-сценария другими государствами, включая ЕАЭС, ЕС, ШОС, БРИКС.

2. Практическая отработка технологии трансграничного обмена юридически значимыми электронными документами между субъектами различных государств с использованием механизмов усиленной квалифицированной электронной (цифровой) подписи (ЭП, ЭЦП) и «доверенной третьей стороны» (ДТС).

3. Формирование предложений по внесению изменений в государственные и надгосударственные нормативные правовые акты в целях полномасштабного применения e-CMR и других электронных товаросопроводительных документов.

Принцип реализации проекта e-CMR:

В формировании и обработке юридически значимого документа e-CMR будут принимать участие представители транспортного рынка (грузоотправители, перевозчики и грузополучатели) двух государств: Российской Федерации и Республики Беларусь. На программных средствах, представленных российскими и белорусскими компаниями-провайдерами электронного обмена данными (EDI-провайдерами), участники транспортного рынка будут оформлять международную перевозку в соответствии с конвенцией CMR. При этом грузоотправители, перевозчики, грузополучатели будут вносить данные в свои разделы e-CMR, заверяя их своими электронными (цифровыми) подписями. В соответствии с бизнес-сценарием проекта e-CMR участники транспортного рынка в Беларуси и России будут взаимодействовать только с компаниями-операторами электронного документооборота (EDI-провайдерами) на территории своих государств.

Информация e-CMR о транспортном средстве, грузе и перевозке будет представляться EDI-операторами в Национальную систему электронной логистики Республики Беларусь и в Государственную информационную систему электронных перевозочных документов Российской Федерации. Государственные контролирующие органы этих государств будут иметь доступ к информации e-CMR посредством обращения к указанным информационным системам.

Валидность электронных (цифровых) подписей будет подтверждаться удостоверяющими центрами (УЦ) двух государств с использованием механизма ДТС, который будет реализован в невидимом для участников транспортного рынка фоновом режиме на основе взаимодействия EDI-провайдеров с удостоверяющими центрами, включая удостоверяющие центры, выполняющие функции «Доверенной третьей стороны».

В процессе реализации пилотного проекта будет разработан электронный документ (XML-схема) e-CMR в соответствии с моделью данных MMT RDM СЕФАКТ ООН.

6.2. Проведение экспериментальной перевозки грузов железнодорожным транспортом в контейнерах по маршруту между терминально-логистическими центрами «Восток-Запад» (Калининградская область, железнодорожная станция Черняховск) и «Белый Раст» (Московская область, железнодорожная станция Белый Раст) с использованием электронных данных перевозки и цифровых сервисов

Проект железнодорожной перевозки по электронным транспортным и товаросопроводительным документам без применения бумажных документов — это реализуемый в 2022-2023 г.г. международный многосторонний пилотный проект, результаты которого в перспективе могут быть внедрены другими государствами-членами ЕАЭС. В пилотном проекте участвуют терминально-логистические центры «Восток-Запад» (Калининградская область, железнодорожная станция Черняховск) и «Белый Раст» (Московская область, железнодорожная станция Белый Раст), Администрации железных дорог Российской Федерации, Республик Беларуси, Литвы и Латвии.

Цели проекта:

Разработка технологии международной перевозки грузеного товарами ЕАЭС контейнерного поезда между терминально-логистическими центрами, расположенными в Калининградской области и в Московской области, по электронным транспортным и товаросопроводительным юридически значимым документам и с возможностью введения применения сообщений международного стандарта СЕФАКТ ООН, что имеет важное значение при

принятии решения об использовании протестированной в рамках пилотного проекта технологии и бизнес-сценария другими государствами, включая ЕАЭС, ЕС, ШОС.

Принцип реализации проекта:

1. В пилотном проекте в контейнерном поезде перевозятся товары ЕАЭС.

2. В пилотном проекте применяются решения обеспечения юридической значимости электронных документов и сервисы Доверенной третьей стороны разработанные и используемые ОАО «РЖД» для информационного обмена транспортными электронными документами с Администрациями железных дорог соседних государств: Республиками Беларуси, Литвы и Латвии.

3. В пилотном проекте используются разработанные информационные системы и решения, обеспечивающие реализацию технологии электронного транзита товарных партий контейнерных поездов на пространстве ЕАЭС.

В настоящее время перевозка товарных партий в составе контейнерного поезда между терминально-логистическими центрами, расположенными в Калининградской области и в Московской области сопровождается бумажными товаросопроводительными документами, которые необходимы Администрациям железных дорог Республик Литвы и Латвии для помещения, следующих в составе контейнерного поезда товарных партий под таможенную процедуру таможенного транзита по территории Европейского союза. Исключение использования бумажных документов будет осуществлено их заменой электронными юридически значимыми документами e-Invoice и e-PackingList, соответствующих модели данных MMT RDM СЕФАКТ ООН.

В процессе реализации пилотного проекта будет разработан электронный документ (XML-схема) e-CMR в соответствии с моделью данных MMT RDM СЕФАКТ ООН.

Таким образом, можно сделать вывод, что проведение вышеуказанных пилотных проектов АНО «ДМТК» станет практическим продолжением работы, начатой в данном исследовании. Выводы и рекомендации, полученные в рамках исследования будут использованы для дальнейшего обсуждения на площадке АНО «ДМТК» и в Евразийской экономической комиссии.

ПРИЛОЖЕНИЯ

Приложение №1 Предварительная информация

RU/251121/003106350



Предварительная информация о товарах, предполагаемых к ввозу на таможенную территорию Евразийского экономического союза автомобильным транспортом			
Код цели представления предварительной информации 01			
Место прибытия товаров			
Код ТО	Код пункта пропуска 10719110	Наименование пункта пропуска Т/П МАПП ЗАБАЙКАЛЬСК	
Лицо, представившее предварительную информацию			
Наименование организации / ФИО физического лица ООО <ФЕСТИНА-ИНВЕСТ>			
Сведения об организации		ИНН: 7729405449	
Адрес			
1	Индекс 121471	Страна RU РОССИЯ	Регион
Район	Город, населенный пункт Г. МОСКВА	Улица, дом, квартира УЛ. РЯБИНОВАЯ 43А, ПОМЕЩЕНИЕ 16.	ОКАТО
Сведения о транспортном средстве			
Код вида 31	Кол-во	Признак контейнерных перевозок: товары перевозятся не в контейнере	Рег. номер ТС 0766ХТ799
Код страны RU	ID VIN	ID шасси	ID кузова
Код типа ТСМП		Код марки ТС:	
Общая масса ТС	Маршрут следования:	Цель ввоза:	Разрешение:
Сведения о перевозке товаров			
Признак осуществления перевозки по книжке МДП		нет	
Код типа ТД ТТ	Код особенности перевозки	Код предназначения ТР	Кол-во отгруз. спецификаций
Код во ввозе от... от... от...	Общая масса товаров	Общая кол-во	

Приложение № 2 Транзитная декларация

ТРАНЗИТНАЯ ДЕКЛАРАЦИЯ

А ОРГАН ОТПРАВЛЕНИЯ

	2 Отправитель/Экспортёр №	1 ДЕКЛАРАЦИЯ		
		ТТ	ИМ	10719110/300320/0002705
		3 Формы 1 1	4 Отпр. спец.	
	6 Получатель №	5 Всего т-ов 1	6 Всего мест 42	
		15 Страна отправления КИТАЙ CN		17 Страна назначения РОССИЯ RU
	18 Идентификация и страна регистрации трансп. средства при отправлении/прибытии 2 : M017CO750/EM617550 RU 0	19 Конт.		
	21 Идентификация и страна регистрации активного трансп. средства на границе	22 Валюта и общая сумма по счету USD 19722.00		
	25 Вид транспорта 31 на границе			
31 Грузовые места и описание товаров	Маркировка и количество - Номера контейнеров - Количество и отличительные особенности товаров 1-ИЗОЛЯТОРЫ ЭЛЕКТРИЧЕСКИЕ КЕРАМИЧЕСКИЕ 2-42, НА 42 ПОДДОНАХ/РХ		32 Товар № 1	33 Код товара 8546200000
			35 Вес брутто (кг) 15106.000	
			40 Общая декларация/Предшествующий документ	
44 Дополнит. информация/Представл. документы/Сертификаты и разрешения	02015/0 250320-4 ОТ 25.03.2020 04021/0 ZC-20022001 ОТ 20.02.2020 04021/0 ZC-20022002 ОТ 20.02.2020 04131/0 Б/Н П2 ОТ 20.02.2020 04131/0 Б/Н ОТ 20.02.2020 09023/0 483660, СМ ДОПОЛНЕНИЕ		41 Доп. единицы измерения	42 Валюта и стоимость товара USD 19722.00
			Код ДИ	
55 Перегрузки	Место и страна:		Место и страна:	
	Идентификация и страна регистрации нового транспортного средства		Идентификация и страна регистрации нового транспортного средства	
	Конт. (1) Номер нового контейнера		Конт. (1) Номер нового контейнера	
	(1) Указать 1 если ДА или 0 если НЕТ		(1) Указать 1 если ДА или 0 если НЕТ	
F ПОДТВЕРЖДЕНИЕ КОМПЕТЕНТНЫХ ОРГАНОВ	Новые пломбы: Номер: Тип:		Новые пломбы: Номер: Тип:	
	Подпись: Печать:		Подпись: Печать:	
	80 Принципал № 1125476080872 1125476080872	Подпись:		С ОРГАН ОТПРАВЛЕНИЯ
	ООО "ЛОНГРАН ЛОГИСТИК" 630087 Г. НОВОСИБИРСК ПР-Т.К. МАРКСА, Д.30/1, Оф. 507 ООО "ЛОНГРАН ЛОГИСТИК" 630087 Г. НОВОСИБИРСК ПР-Т.К. МАРКСА, Д.30/1, Оф. 507 представленный БАЮШКИН ДАНИИЛ СЕРГЕЕВИЧ СПЕЦИАЛИСТ ПАСРФ 45 16 948410 ОТ 23.12.2016 Место и дата Москва 29.03.2020			
92 Гарантия	10000000/270320/0123265		Код	93 Орган назначения (и страна) 03 10502070 т/п Верх-Исетский
D ОТМЕТКИ ОРГАНА ОТПРАВЛЕНИЯ	Печать: Результат: 1/3973099		КОНТРОЛЬ ОРГАНА НАЗНАЧЕНИЯ	
	Наложённые пломбы: Номер:		Дата прибытия:	
	Тип: СРОК ДО 12.04.20		Проверка пломб:	
	Срок транзита (дата): 30.03.2020 09:52 ЛНП:320		Комментарий:	
	ВЛАДИМИРОВА В.М.		Экземпляр ввоза/возврата:	
	Подпись:		Дата:	
			после регистрации под №	
			Подпись: Печать:	

Приложение № 3 Декларация на товары



ДЕКЛАРАЦИЯ НА ТОВАРЫ		1. ДЕКЛАРАЦИЯ		
1-й экземпляр		2 Отправитель Включен №		
		10012020/200821/0099790		
3 Фирма 1 4 Отд. спец. 1		6 Векст-он 1 6 Векст-мест		
		7 Сервисный номер		
8 Податель № 7703443614 / 600701001 ООО "ТЕРМИ АЛНО-ЛОГИСТИЧЕСКИЙ ЦЕНТР "БЕЛЫЙ РАСТ" РО С И Я 41870 СТ. НАЗН.: БЕЛЫЙ РАСТ., МОСКОВСКАЯ ОБЛ. ДМИТРОВ, СЕЛО БЕЛЫЙ РАСТ, ВЛДЕНИЕ 112, СТР 1 Б		9 Место, отправления за физическое регулирование № СМ. ГРАДУ 14ДТ		
105774633562		10 Страна периода 11 Отр. страны 12 Общая таможенная стоимость 13		
14 Декларант № 3912000678 / 390601001 ООО "ТД "ЭКОПОЛИМЕРЫ" РОССИЯ 23401 ИЛИНИНГРАДСКАЯ ОБЛ. Г. КАЛИНИНГРАД БАЛТИЙСКОЕ ШОССЕ Д. 133, КАБ. 205		16 Страна отправления 16 Код страны отпр. 17 Код страны назначения		
1023903053430		16 Страна происхождения 17 Страна назначения		
18 Идентификация и страна регистрации транспортного средства при отгрузке/притоке 19 Код		20 Условие доставки		
21 Идентификация и страна регистрации автомобиля/трактора/прицепов при импорте/экспорте		22 Валюты и общая сумма по входу 23 Код валюты		
24 Код страны происхождения 25 Код страны назначения 26 Место назначения/транзита		24 Валюты и общая сумма по входу 23 Код валюты		
25 Организация/владелец		26 Валюты и общая сумма по входу 23 Код валюты		
31 Процедура перемещения груза (код товара)		32 Товар 33 Код товара		
Импорт/экспорт - изделие/детали/комплектующие - машинное и сельскохозяйственное оборудование 1- ПОЛИЭТИЛЕНТЕРЕФТАЛАТ (ПЭТФ), НА ОСНОВЕ ТЕРЕФТАЛЕВОЙ КИСЛОТЫ (ТФК) И ЭТИЛЕНГЛИКОЛЯ/МОНОЭТИЛЕНГЛИКОЛЯ, В ВИДЕ СФЕРИЧЕСКИХ ГРАНУЛ, В БИГ-БАГАХ, ДЛЯ ИЗГОТОВЛЕНИЯ ПОЛИМЕРНОЙ УПАКОВКИ, БЕЗ СОДЕРЖАНИЯ ЭТИЛОВОГО СПИРТА, БЕЗ СОДЕРЖАНИЯ ПРОИЗВОДИТЕЛЬ: АО "ЭКОПЭТ" ТОВАРНЫЙ ЗНАК: ЕКОРЕТ МАРКА: ЕКОРЕТ 80 ВВ МОДЕЛЬ: ОТСУТСТВУЕТ АРТИК Л: ОТСУТСТВУЕТ СМ. ДОПОЛНЕНИЕ 2 - 40, РХ - 40, РХ - 40, BL - 250, 440 НА ПОДДОНАХ (ВЕСОМ 8000 КГ/РХ 11 - КОД ТН В ЭД 3818999900, 1-КАТАЛИЗАТОРЫ: ГЛИКОЛ Т СУРЬМЫ (III) (ТРИГЛИКОЛЯТ СУРЬМЫ) / (АНТИМОН (III) GLYCOLAT), ХИМИЧЕСКАЯ ФОРМУЛА SB2O32H4O3 ПРЕДСТАВЛЯЕТ СОБОЙ ПОРОШОК КРИСТАЛЛИЧЕСКОГО БЕЛ ГО СМ. ДОПОЛНЕНИЕ		34 Код страны происхождения 35 Вал. брутто (кг) 36 Префигурация 37 ПРОЦЕДУРА 38 Вал. нетто (кг) 39 Страна 40 Общая декларация (лицензионный документ) СМ. ДОПОЛНЕНИЕ		
44 Декларант идентификация Представитель Адрес		41 Должна ли декларация 42 Цена товара 43 Код МОС		
03099/2 ЭКОП-124/2018 ОТ 24.12.2018 10012020/150120/0028413 03999/0 43 ОТ 18.08.2021 04011/2 39 000336523 ОТ 05.12.2002 10012020/111119/0138297 04011/2 БИ ОТ 20.10.2017 10012020/190620/0066211 04021/0 ЭКОП-124-43-1 ОТ 19.08.2021 04131/0 У-3 ОТ 19.08.2021 06299/0 1614007 ОТ 19.08.2021 СМ. ДОПОЛНЕНИЕ		45 Таможенная стоимость 46 Таможенная стоимость 44415667.30 598996.11		
47 Источники на ввоз (код товара)		48 Страна платежа 49 Расчетный баланс		
Вид Сведения о пошлине Страна Сумма СП		В ПОДРОБНОСТИ ПОДЧЕТА 2010-505295.08-613		
1010 44415667.30 30000РУБ 30000.00 УН 1010 96739.16 5% 4836.90 ИУ 2010/2 4934.87 5% 246.73 ИУ 2010/3 118119.86 5% 5905.98 ИУ 2010/6 9601839.38 5.5% 528194.67 ИУ 2010/8 900845.73 5% 45042.29 ИУ 2010/9 8106.87 5% 306.33 ИУ 2010/10 15552.46 5% 783.12 ИУ 5010/1 101576.12 20% 20316.22 УН 5010/1 0 0 УМ 5010/2 8181.30 20% 1038.26 УН СМ. ДОПОЛНЕНИЕ Итого				
51 Процедура перемещения груза (и страна)		C 2-10 ВЫПУСК ТОВАРОВ РАЗРЕШЕН 200821		
52 Страна происхождения (и страна)		Код 63 Страна (и страна) назначения		
D		64 Место и дата 20.08.2021 2-ЧУМАЧЕНКО ВИКТОР ВАСИЛЬЕВИЧ ПАСП. 27 17 705848 ОТ 17.02.2018 ДИРЕКТОР ПО ПОДЪЕЗДУ 89052146705 31.12.2021 ДОВЕРЕННОСТЬ 16/2021 ОТ 01.01.2021 ПО СЛУЖЕБНЫМ ПОСЛАНИЯМ Инспектор 20 АВГ 2021 ВЕРНО УПРАВЛЕНИЕ ТАМОЖЕННЫМИ СЛУЖБАМИ ТАМОЖЕННЫЙ ЦЕНТР ДЕПАРТАМЕНТ ТАМОЖЕННЫХ СЛУЖБ		

COMMERCIAL INVOICE No. 8001/2021

1

SELLER / BENEFICIARY:

BIOLON S.P.A.
 VIA SANTA MARCONIA-AL COLE 207L
 BOLOGNA, ITALY, 40136

2

DESCRIPTION OF GOODS:

+ POLYETHYLENE TEREPHTHALATE
 + SUPPLY CONTRACT NO. 001 DATED 24.01.2021
 TERMS OF DELIVERY FOR BOLOGNA, ITALY
 (PROOFING 2021)

3

CLIENT NUMBER:

00000

SUPPLY CONTRACT:

001 DATED 24.01.2021

4

HS-CODE:

39071000

ORIGIN OF PRODUCT:

ITALY

5

NAME OF THE PRODUCT	net weight (kg)	price per kg	total price
POLYETHYLENE TEREPHTHALATE	1000	4,21	4210,00 €
TOTAL AMOUNT	1000		4210,00 €

6

TERMS OF DELIVERY:

FCA BOLOGNA, ITALY (PROOFING 2021)

7

TERMS OF PAYMENT:

ON SHIP/AFTER RECEIPT

Biologna: 001 DATED 2021
 BIO-001 S.P.A. BOLOGNA

8

LEGGI BONAIBILI

PACKING LIST

SELLER / BENEFICIARY: B&B CHINA P.A.
B&B CHINA P.A. (B&B CHINA) CO., LTD.
WUHAN, HUBEI, CHINA

1

SUPPLY CONTRACT: NO. B&B CHINA P.A. (B&B CHINA) CO., LTD.

2

DEPARTMENT IS EFFECTIVE IN THE TRUCK WITH 40 PALLETS
TOTAL NET WEIGHT: 14000KG
TOTAL GROSS WEIGHT: 15000KG

3

4

SEA, NUMBER PALLETS: 40 (TOTAL 40 PALLETS)

5

Reference: B&B CHINA P.A. (B&B CHINA) CO., LTD.

6

(LIFE SCHEDULE)

Приложение №6
Свидетельство о включении в Реестр таможенных представителей


РОССИЙСКАЯ ФЕДЕРАЦИЯ
ФЕДЕРАЛЬНАЯ ТАМОЖЕННАЯ СЛУЖБА
002438
СВИДЕТЕЛЬСТВО
№ 0935/00
о включении в Реестр таможенных представителей

Настоящим Федеральная таможенная служба подтверждает включение
Общество с ограниченной ответственностью «РАТЕН»
(наименование организации с указанием организационно-правовой формы)

в Реестр таможенных представителей.

Местонахождение организации 129337, г. Москва, ул. Красная Сосна, д. 3, офис 508

ИНН 7715562547
(идентификационный номер налогоплательщика)

Наименование и местонахождение обособленных структурных подразделений Нет

Ограничение сферы деятельности:

<i>по видам товаров в соответствии с ТН ВЭД ТС</i>	<u>нет</u>
<i>по видам транспорта</i>	<u>нет</u>
<i>по региону деятельности</i>	<u>нет</u>
<i>по видам таможенных операций</i>	<u>нет</u>

Дата выдачи “ 07 ” сентября 2018 г.

Руководитель В.И. Булавин
(подпись)

В.И. Булавин
(инициалы, фамилия)




Приложение №7
Транспортная накладная согласно конвенции КДПГ (CMR)

1 Отправитель (наименование, адрес, страна) Absender (Name, Anschrift, Land) ООО "ТЭ" "Эксперт-Сервис", ИНН 5013000878 125080, Москва, Ботанический сад, ул. Ботаническая, д. 17 (1)		Международная транспортная накладная International Frachtbrief (12)	
2 Получатель (наименование, адрес, страна) Empfänger (Name, Anschrift, Land) ООО "ТЭ" "Эксперт-Сервис", ИНН 5013000878 125080, Москва, Ботанический сад, ул. Ботаническая, д. 17, кабинет 308 (2)		16 Перевозчик (наименование, адрес, страна) Frachtführer (Name, Anschrift, Land) (13)	
3 Место разгрузки груза Auslieferungsort des Gutes Место / Ort: Москва Страна / Land: Россия (3)		17 Последующий перевозчик (наименование, адрес, страна) Nachfolgende Frachtführer (Name, Anschrift, Land)	
4 Место и дата погрузки груза Ort und Tag der Übernahme des Gutes Место / Ort: Москва Страна / Land: Россия Дата / Datum: 20.08.2011 (4)		18 Оговорки и замечания перевозчика Vorbehalte und Bemerkungen der Frachtführer	
5 Прилагаемые документы Beigefugte Dokumente Проманета № 200001 / 200001 от 24.11.2008 г. Договор-акт № 2-0-04 Т 0 00.0001 (5)			
6 Знаки и номера Kennzeichen und Nummern 125080, Москва, Ботанический сад, ул. Ботаническая, д. 17, кабинет 308 (6)		7 Количество мест Anzahl der Packstücke 20000, 000 (7)	
8 Вид упаковки Art der Verpackung 125080, Москва, Ботанический сад, ул. Ботаническая, д. 17, кабинет 308 (8)		9 Наименование груза Bezeichnung des Gutes 125080, Москва (9)	
10 Статист. № Statistik - Nr. 125080, Москва (14)		11 Вес брутто, кг Bruttogew., kg 20000, 000 (11)	
12 Объем, м³ Umfang in m³			
13 Указания отправителя (таможенная и прочая обработка) Anweisungen des Absenders (Zoll- und sonstige amtliche Behandlung) Таможенный пост "Барыскаевский" - 7001 (200) 125080, Москва, Ботанический сад, ул. Ботаническая, д. 17, кабинет 308 Проманета № 200001 / 200001 от 24.11.2008 г. Договор-акт № 2-0-04 Т 0 00.0001 Объявленная стоимость груза Aufgabe des Wertes des Gutes (при превышении предела ответственности предусмотренного ст. IV, ст. 23, п. 3 указывается только после согласования дополнительной платы к фракту) (wenn der Wert des Gutes den lt. Kap. IV, Art. 23, Abs. 3 bestimmten Höchstbetrag übersteigt, so wird er erst nach Vereinbarung des Zuschlages zur Fracht angegeben) Возврат Rückerstattung Условия оплаты Frachtzahlungsanweisungen Франко Fris нет/ранко Ufris Составлена Ausgefertigt in Москва Дата am 20.08.2011 Подпись и штамп отправителя Unterschrift und Stempel des Absenders Подпись и штамп перевозчика Unterschrift und Stempel des Frachtführers Подпись и штамп получателя Unterschrift und Stempel des Empfängers Регистрац. номер/Авт. Kennzeichen Тяга/кг Марка/тип Полуприцеп/Анхänger Тариф за 1 км Тарифное расстояние % за испол. тягача/упр. Полный коэфф. Прочие доллары Сумма Тарифное расстояние, км Схема Тариф за 1 т Надбавки Скидки Прочие доллары К оплате Отчисления Оплачено заказчиком К оплате Валюта Код платежца Тариф II Тариф III		19 Подлежит оплате: Zu zahlen vom: Страна Fracht Скидки Ermäßigungen Разность Zwischensumme Надбавки Zuschläge Дополнительные сборы Nebenleistungen Прочие Sonstiges Итого к оплате Zu zahlende Ges.-Su Отправитель Absender Валюта Währung Получатель Empfänger Дата Datum am " " 19 Прибытие под погрузку Ankunft für Ausladung Убытие Abfahrt Фамилии инициалы Подпись и штамп получателя Unterschrift und Stempel des Empfängers Прочие доллары Сумма	
22 Прибытие под погрузку Ankunft für Einladung Убытие Abfahrt Подпись и штамп отправителя Unterschrift und Stempel des Absenders Подпись и штамп перевозчика Unterschrift und Stempel des Frachtführers Подпись и штамп получателя Unterschrift und Stempel des Empfängers		23 Путевой лист № _____ 19 Фамилии _____ инициалы _____ Подпись и штамп перевозчика Unterschrift und Stempel des Frachtführers	
25 Регистрац. номер/Авт. Kennzeichen Тяга/кг Марка/тип Полуприцеп/Анхänger Тариф за 1 км Тарифное расстояние % за испол. тягача/упр. Полный коэфф. Прочие доллары Сумма Тариф II Тариф III		26 Тяга/кг Марка/тип Полуприцеп/Анхänger Тариф за 1 км Тарифное расстояние % за испол. тягача/упр. Полный коэфф. Прочие доллары Сумма Тариф II Тариф III	
28 Тарифное расстояние, км Схема Тариф за 1 т Надбавки Скидки Прочие доллары К оплате Отчисления Оплачено заказчиком К оплате Валюта Код платежца Тариф II Тариф III		29 Тарифное расстояние, км Схема Тариф за 1 т Надбавки Скидки Прочие доллары К оплате Отчисления Оплачено заказчиком К оплате Валюта Код платежца Тариф II Тариф III	

Приложение №8
Свидетельство о допущении транспортного средства
международной перевозки к перевозке грузов
под таможенными печатями и пломбами

СВИДЕТЕЛЬСТВО О ДОПУЩЕНИИ
дорожного транспортного средства к перевозке грузов
под таможенными печатями и пломбами

APPROVAL CERTIFICATE
of a road vehicle for the transport of goods
under Customs seal

Свидетельство №
Certificate №

10129/060319/000219

Конвенция МДП от 14 ноября 1975 года
TIR Convention of 14 November 1975

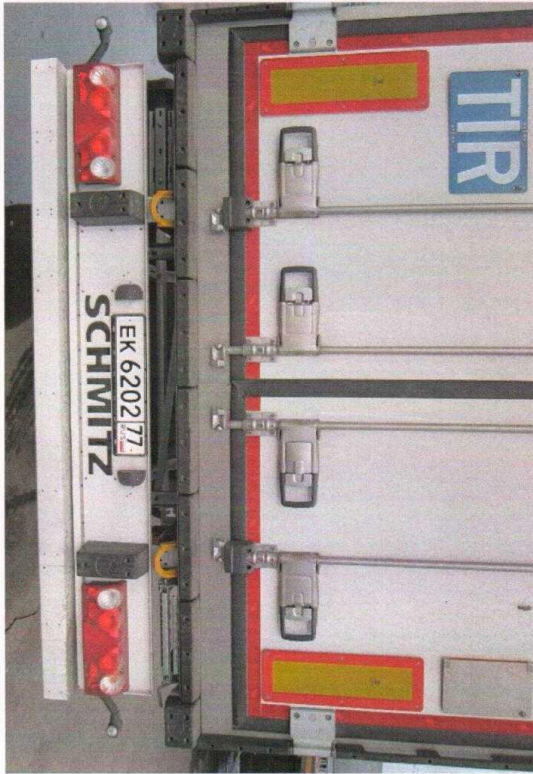
МОСКОВСКАЯ ТАМОЖНЯ

Кем выдано
Issued by

(наименование компетентного органа, страна)
(Competent Authority, country)

страница 1
page 1

ИДЕНТИФИКАЦИЯ IDENTIFICATION		Свидетельство № 0129/060319/ Certificate № 000219
1. Регистрационный номер Registration №	EK 6202 77 RUS	
2. Тип транспортного средства Type of vehicle	ПОЛУПРИЦЕП РЕФРИЖЕРАТОР	
3. Шасси № Chassis №	WSM00000005174598	
4. Марка (или наименование изготовителя) Trade mark (or name of manufacturer)	SCHMITZ CARGOBUL SKO24/L	
5. Прочие данные Other particulars	ГОД ВЫПУСКА 2017	
6. Количество приложений Number of annexes	4 ФОТОГРАФИИ	
7. ДОПУЩЕНИЕ APPROVAL	Действительно до Valid until	05.03.2021
<input checked="" type="checkbox"/> индивидуальное допущение individual approval		
<input type="checkbox"/> допущение по типу конструкции approval by design type		
Номер разрешения (в соответствующих случаях) Authorization № (if applicable)		г.МОСКВА
Место Place	06.03.2019	
Дата Date	Начальник ОКТТ МТ	
Подпись Signature	 Корневская М.В.	
8. Владелец (завод-изготовитель, собственник или оператор) (только для незарегистрированных транспортных средств)		
Holder (manufacturer, owner or operator) (for unregistered vehicles only)		ЗАО «ФЕСТИНА-РУС» г.Москва, ул.Марии Поливановой, д.9
Наименование и адрес Name and address	Директор	Климась Б.Н.
		
9. ПРОДЛЕНИЕ RENEWALS		
Действительно до Valid until		
Место Place		
Дата Date		
Подпись Signature		
Печать Stamp		
*В соответствующей клетке поставить знак «X» mark applicable alternative with an «X»		
См. «Указание» на стр. 4. страница 2 page 2		



Транспортное средство:

Марка: SCHMITZ CARGOBUL SKO24/L

Гос. Номер: ЕК 6202 77 RUS

Тип: ПОЛУПРИЦЕП РЕФРИЖЕРАТОР

Шасси: WSM00000005174598

Год выпуска: 2017

ЗАО «ФЕСТИНА-РУС» Климась Б.Н.

Московская таможня

Начальник ОКТТ Корневская М.В.



Приложение № 9
Железнодорожная накладная конвенции СМГС

**КОНТЕЙНЕРНЫЙ
ПОЕЗД**

1 Оригинал накладной (для получателя)

29 Отправка № 12

Накладная СМГС ОАО "РЖД"	1 Отправитель	2 Станция отправления	3 Заявления отправителя						
	4 Получатель	5 Станция назначения							
6 Пограничные станции переходов		7 Вагон	8	9	10	11	12	После перегрузки	
								13 Масса груза	14 К-во мест
15 Наименование груза		16 Род упаковок	17 К-во мест	18 Масса (в кг)	19 Пломбы		20 Перушено		
					К-во		21 Способ определения массы		
		22 Перевозчики		(Участки от/до)		(Кол-во станций)			
23 Уплата провозных платежей		24 Документы, приложенные отправителем							
		25 Информация, не предназначенная для перевозчика, № договора на поставку							
26 Дата заключения договора перевозки	27 Дата прибытия	28 Отметки для выполнения таможенных и других обязанностей							